

**RXP**  
SERIES



# HANDZ

## 충전 멀티커터 12V

HANDZ CORDLESS MULTI CUTTER 12V



전압  
12V DC

진동폭  
2.8°

진동속도  
5000~15000min<sup>-1</sup>

홀더방식  
SDS

LED  
라이트

강력한  
8종키트

# HMC-120LA

사용자 설명서

**1**  
YEAR  
WARRANTY

Bare Tool

본 제품은 배터리와 충전기가 포함되어 있지 않는 베어를 입니다.



안전하고 정확한 사용을 위해서 설명서와 안전 지시사항을 반드시 숙지하시기 바랍니다.

[www.handztools.com](http://www.handztools.com)

# 01

## 제품의 주의사항



안전한 작업을 하기 위해서는 사용설명서와 안전 사항을 상세히 읽고 명시된 지시 사항을 반드시 지켜야 합니다. 전동공구는 위험요소가 있기 때문에 항상 주의해서 사용해야 합니다.

### 지시사항

본 HANDZ 전동공구를 구매해 주셔서 감사합니다. 이 설명서는 이 제품의 안전하고 효과적인 운용에 필요한 정보를 포함하고 있습니다. 이 제품은 독특한 특징을 갖고 있고, 유사 제품을 익숙한 경우에도 이 설명서를 세심하게 읽고 지시사항을 충분히 이해할 필요가 있습니다. 모든 전동공구 사용자들은 이 설명서를 읽고 충분히 이해하도록 해야 합니다. 읽고 난 뒤에는 제품을 사용하는 사람이 항상 볼 수 있는 곳에 보관하여 주십시오.

### 일반 안전

- △ 모든 안전 경고와 지시사항을 읽으십시오. 경고와 지시사항을 따르지 못하면 인명 및 재산상의 피해를 입을 수 있습니다.
- △ 이 기기는 안전을 책임지는 사람에 의하여 기기 사용과 관련된 감독 또는 지시를 받지 않는 한 신체적 또는 정신적 능력이 부족하거나 경험이나 지식이 부족한 사람(어린이 포함)이 사용하기 위한 것이 아닙니다. 어린이는 기기를 갖고 놀지 않도록 감독해야 합니다.

• 향후 참고를 위하여 모든 경고와 지시사항을 숙지하십시오.

#### 1) 작업장 안전

- a) 작업장을 깨끗하고 조명이 잘 되도록 유지하십시오. 어수선하거나 어두운 구역은 사고를 유발합니다.
- b) 자연성 액체, 기체 또는 먼지가 있는 폭발성 대기에서 전동공구를 운용하지 마십시오. 전동공구는 먼지나 연기를 발할 수 있는 스파크를 발생시킵니다.
- c) 전동공구를 운용하는 동안에 어린이와 주변인들이 접근하지 못하도록 하십시오. 주의산만은 통제를 상실시킬 수 있습니다.

#### 2) 전기적 안전

- a) 전동공구를 비나 습한 상태에 노출시키지 마십시오. 전동공구에 유입되는 물은 감전 위험을 증가시킵니다.
- b) 전원코드를 무리하게 구부리거나 파손되지 않도록 하십시오.
- c) 220V 제품이므로 사용전압을 확인 후 사용하십시오.
- d) 전원 플러그의 핀과 접촉부분에 먼지, 물 등이 묻어 있으면 닦아주십시오.

#### 3) 개인 안전

- a) 전동공구 운용시 항상 집중하고 작업물을 주시하며 사용하십시오. 피곤하거나 약물, 알코올 또는 약물의 영향을 받는 동안에는 전동공구를 사용하지 마십시오. 인체에 심각한 부상을 야기할 수 있습니다.
- b) 전동공구 운용시 개인보호장구 및 보안경을 항상 착용하십시오. 적절한 조건에 사용되는 먼지마스크, 미끄럼방지 안전화, 헬멧 또는 청력 보호장치와 같은 보호장구는 신체부상을 감소시킵니다.
- c) 우발적 작동방지를 위해 전원 OFF 및 배터리팩 분리가 되어있는지 확인하십시오. 손가락을 트리거 스위치에 걸고 전동공구를 운반하거나, 파워스위치와 ON 상태에서 배터리 팩을 결합했을 경우 사고를 유발합니다.
- e) 불안정한 자세로 전동공구를 사용하지 마십시오. 예상치 못한 상황발생시 대처를 방해할 수 있습니다.
- f) 의복을 올바르게 착용하십시오. 느슨한 의복이나 장신구를 착용하지 마십시오. 머리카락, 의복 및 장갑은 움직이는 부품에서 멀리하십시오. 느슨한 의복, 장신구 또는 긴 머리는 움직이는 부품이 끼일 수 있습니다.
- g) 먼지 추출 및 포집 시설의 연결부에 장치가 사용되는 경우에는 제대로 연결하여 사용되는지 확인하십시오. 먼지 포집기를 사용하면 먼지 관련 위험을 줄일 수 있습니다.

#### 4) 전동공구 사용 및 손질

- a) 전동공구에 무리한 힘을 가하지 마십시오. 사용분야에 적합한 전동공구를 사용하십시오. 올바른 전동공구 사용은 설계된 속도로 작업을 양호하고 안전하게 수행을 하는 것입니다.
- b) 스위치가 켜지거나 꺼지지 않는 전동공구는 사용하지 마십시오. 스위치로 조절될 수 없는 전동공구는 위험하고 수리해야 합니다.
- c) 조정, 키트교환 또는 전동공구 보관시 전원스위치 OFF 및 배터리 팩을 분리하십시오. 이는 전동공구가 우발적으로 작동되는 위험을 막기 위함입니다.
- d) 사용하지 않는 전동공구는 아이들 손이 닿지 않는 곳에 보관하고 전동공구나 이러한 지시사항에 미숙한 사람이 전동공구를 작동시키는 것을 허용하지 마십시오. 전동공구는 제품속도가 미흡하거나 경험이 없는 사람에게 위험을 초래할 수 있습니다.
- e) 전동공구를 정비하십시오. 움직이는 부품의 오정렬이나 고장, 부품 파손 및 기타 전동공구 운용에 영향을 줄 수 있는 조건을 점검하십시오. 손상된 경우에는 전동공구를 수리한 후에 사용하십시오. 많은 사고들이 불량하게 정비된 전동공구에 의하여 유발됩니다.
- f) 절단 공구는 예리하고 깨끗하게 유지하십시오. 적절하게 정비된 예리한 절단날을 가진 절단 공구는 고착 가능성이 적고 제어하기 용이합니다.

#### 5) 서비스

- a) 전동공구는 정품 부품만을 사용해야하며, 물체를 절대 분해, 수리, 개조하지 마십시오. •이상작동으로 인해 화재, 상해에 위험이 있습니다.

# 02

## 기술마크 설명

• 아래 심볼마크는 제품의 중요한 정보나 제품사용에 대한 설명을 나타내고 있으므로 꼭 확인하시기 바랍니다.

	귀보호 장구착용 눈보호 장구착용 마스크 장구착용 머리보호 장구착용		유럽연합(EU) 통합규격인증	V	Volts(볼트)
	손보호 장구착용		제품성능 및 안전에 대한 유럽인증	~	Alternating current (교류)
	제품설명서 참조		독일기기 및 제품안전에 관한 인증	A	Ampere(암페어)
	배터리 화기엄금		전기안전 및 전자파안전에 관한 국가통합인증	n <sub>0</sub>	No load speed (무부하 스피드)
	충전기: 이중절연		환경보호 전동공구 폐기물은 가정 쓰레기와 함께 처리 하지 마세요. 반드시 처리 가능한 시설이 있는 곳에서 재활용 처리를 하시기 바랍니다.	Hz	Hertz(헤르츠)
	주의사항		리튬이온 배터리는 재활용이 가능하기 때문에, 가정쓰레기와 함께 처리하지 마세요. 반드시 처리 가능한 시설이 있는 곳에서 재활용 처리를 하시기 바랍니다.	W, KW	Watt, kilowatt (와트, 킬로와트)
	실내에서만 사용			/min or min <sup>-1</sup>	(revolutions or reciprocation) per minute 분당 회전속도 또는 왕복운동 횟수

# 03

## 제품 사양

### 충전 멀티커터 12V

(헨츠) 충전 멀티커터 12V			
모델명	HMC-120LA	규격	250 x 45 x 90mm
전압	DC 12V	전파적합등록	MSIP-REI-gmg-HMC-120LA
진동속도	n <sub>0</sub> 5000-15000min <sup>-1</sup>	소음 및 진동 정보	
진동폭	2.8°	음압 수준	76 dB(A) K = 3 dB
연마 패드 규격	89 x 89 x 89mm	음향 출력 수준	87 dB(A) K = 3 dB
배터리전량 표시기	있음	진동	ah = 2.39 m/s <sup>2</sup> K=1.5 m/s <sup>2</sup>
LED 라이트	있음		

- 제품의 성능향상을 위해 지속적인 제품개발을 진행중인 헨츠 전동공구는 예고없이 성능이나 사양이 변경될 수 있음을 알려드립니다.
- 음 수준이 85dB(A)를 초과하는 장소에서는 항상 방음보호구를 착용하고, 되도록 소음에 노출되는 시간을 줄이십시오.  
방음 보호구를 착용시에도 음수준이 불편하게 느껴진다면 즉시 기기의 사용을 중단하고 방음 보호구가 제대로 착용되었는지, 또한 방음 보호구가 본 기기가 야기하는 소음 수준에서도 제대로 작동되는지 여부를 살피십시오.
- 사용자가 기기 진동에 노출될 경우, 촉각 상실, 무감각, 얼얼함, 파지력 상실 등을 겪을 수 있습니다.  
장기 노출 시, 만성 질환을 유발할 수 있습니다. 되도록 진동에 노출되는 시간을 줄이고, 진동방지 장갑을 사용하십시오.  
사용자 손 부위의 온도가 낮은 경우, 부작용 효과가 더 심할 수 있으므로, 손이 차가운 상태에서의 사용을 피하십시오.  
상기된 진동 관련 수치 정보를 토대로 기기 사용 지속시간과 빈도를 산정하십시오.

# 04

## 각부의 명칭과 기능

### 각부의 명칭

- ① LED 라이트
- ⑤ 속도 조절 다이얼
- ② 원터치 잠금레버
- ⑥ 모터 열기 배출구
- ③ 온/오프 스위치
- ⑦ SDS 홀더
- ④ 배터리 잔량 체크



### 악세서리 구성품

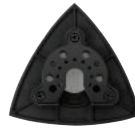
• E-CUT 톱날 S/M/L



• 샌딩페이퍼 60p/80p/100p



• 샌딩삼각판



• 스크래퍼



- **구성품 확인**: 제품박스 개봉을 한 후, 제품을 사용하기전에 제품 상태 및 구성품을 확인해주세요. 만약 구성품이 누락되었거나, 제품파손이 발견되었을 경우 판매처를 통해 교환 처리를 받으시기 바랍니다.

# 05

## 전동공구 사용방법

### 배터리장착 및 제거

- 본체에 배터리를 장착하기 위해서 배터리를 본체방향으로 삽입해 주십시오. (사진 1 참조)
- 배터리 제거시에는 배터리 분리버튼을 누른채 본체반대방향으로 분리시켜주십시오. (사진 2 참조)

- ① 본 제품은 베어툴(Bare-Tool)로 배터리를 충전기는 별도로 구입을하셔야 합니다. 제품구입 및 문의는 설명서 끝 페이지를 참조해주세요.

⚠ 배터리 분리버튼을 누르지 않은 채로 탈착을 시도하지 마세요. 무리하게 탈착을 시도할 경우 제품 혹은 배터리에 손상을 줄 수 있습니다.



# 06

## 키트 탈부착

### E-CUT 탈부착하기

- ① 배터리를 분리합니다.
- ② 전원스위치를 오프(OFF)합니다.
- ③ 원터치잠금레버를 반대방향으로 꺾습니다. (사진 3, 4 참조)
- ④ SDS홀더에 키트를 장착합니다. (사진 5 참조)
- ⑤ 원터치잠금레버를 원위치 시킵니다. (사진 6 참조)



- ① 스크래퍼, 삼각샌딩판 장착방법도 위와 동일합니다.

## 연마지 (샌딩페이퍼) 탈부착하기

- 1 전원스위치를 오프(OFF) 합니다.
- 2 연마지를 삼각샌딩판에 나란히 맞추고, 지극이 눌러서 부착시키세요.
- 3 본 기기에는 먼지 제거 기능이 없기 때문에, 삼각샌딩판에 나 있는 구멍과 연마지의 구멍이 반드시 일치할 필요는 없습니다.
- 4 연마지를 제거하거나 교체하려면 삼각형의 한쪽 끝부분으로부터 연마지를 떼어내면 됩니다. (사진 7 참고)



# 07

## 작동 방법

### 온/오프 스위치 작동시키기

- 온/오프 스위치를 앞쪽으로 밀어주세요. (사진 8 참조)
- 온/오프 스위치를 뒤쪽으로 밀어주세요. (사진 9 참조)



[I] 스위치 ON



[O] 스위치 OFF

### 속도 조절하기

기기의 전원이 켜져 있는 상태에서 속도 조절 다이얼을 돌려 원하는 "진동 속도"를 선택하십시오.  
속도 조절 다이얼의 숫자가 높을수록 높은 진동속도를 의미합니다. (사진 10 참조)

- 1 작업에 알맞은 속도를 선택해서 사용하세요.

### 작업별 권장 진동 속도

높은 진동 속도(4~6)	연마, 절삭, 쓸음질 및 석재 및 금속연마 (쓸음질 및 연마용 부속품 미제공)
낮은 진동 속도(1~3)	니스 연마 (연마 부속품 미제공)



# 08

## 연마작업

### 알맞은 연마지 선택하기

- 연마지의 속성은 연마지 뒷면의 숫자에 따라서 등급이 나뉘어져 있습니다. 숫자가 높을수록 입자가 작으며 표면이 덜 거칠습니다.
- 숫자가 낮을수록 입자가 크며 더욱 거칩니다. 이를 통해서 연마 작업의 효율을 조절할 수 있습니다.
- 거친 입자(40)은 페인트를 제거하거나 거친 표면을 연마할 때 사용됩니다.
- 중간 입자(80)은 일반적인 목재를 연마할 때에 사용됩니다.
- 고운 입자(120)은 맨 나무 표면 마감 작업에 사용됩니다.
- 아주 고운 입자(400~1200)는 페인트 층을 벗겨내거나 연마하는 데에 사용됩니다.

- 1 연마작업에 본 기기를 사용할 경우, 과도한 압력을 주지 마십시오. 과도한 압력으로 인해 연마지가 작업물에 소용돌이 흔적을 남길 수도 있습니다.

### 연마 작업

본 기기의 연마 모드는 목재, 플라스틱, 금속 및 페인트면에 적용할 수 있습니다.

- 1 온/오프 스위치를 "[I] ON" 상태로 합니다. 이 때, 기기가 작업물 위에 오지 않도록 주의하십시오.
- 2 속도조절 다이얼을 통해 진동속도를 선택하십시오. 기기를 작업물 위에 올려놓고 연마면 전체가 작업물 표면에 고르게 닿도록 해 주십시오. (사진 11 참조)
- 3 기기가 연마 작업을 진행하도록 하되, 지나친 압력을 가하지 마십시오. 지나친 압력은 작업 속도를 높여주지 않으며 오히려 연마지의 마모 정도를 심화시킵니다.
- 4 연마 작업 중, 닿기 어려운 부분이 생기면 갈고리 및 고리 모양 연마지의 끝부분이나 삼각형 끝을 이용하십시오. (사진 12 참조)
- 1 수행하려는 작업에 알맞은 연마지를 선택했는지 확인해 주십시오.  
작업물에 기기를 사용하기 전에 반드시 연습용 물체에 시험삼아 작업해 보십시오.
- 1 최상의 작업 효율을 위하여, 연마지는 작업물 표면 위에서 평평하게 적용되어야 합니다.  
연마지 기저면을 기울이거나 연마지 혹은 연마 패드의 끝부분만을 사용하지 마십시오.



# 09

## 커팅 작업

작업을 시작하기 전에 작업물을 단단히 고정시키십시오.

- ① E-CUT 키트를 통해 목재, 플라스틱, 금속판 절삭 작업이 가능합니다.
- ② 온/오프 스위치를 [I] ON 상태로 설정합니다. 이때, 기기가 작업물 위에 오지 않도록 주의하십시오.
- ③ 속도조절다이얼을 통해 진동속도를 선택하십시오.
- ④ 플랜징 작업의 경우, 약간의 진자운동을 이용하여, 부스러기나 잔해물을 제거하십시오.
- ① 작업 전, 날이 무디거나 손상되어 있지는 않은지 반드시 확인하십시오.
- ① 플랜징 절삭 작업에 본 기기를 사용할 경우, 목재나 석고 플라스터와 같은 부드러운 작업 면에만 본 기기를 적용하십시오. 또한, 작업물의 절단 작업을 시작하기 전에, 못이나 나사가 없는지 반드시 확인하십시오.



13

△ 콘센트를 설치하는 경우, 전기가 제대로 차단되었는지, 작업을 시작하기 전에 두꺼비집을 미리 확인하십시오.  
전기 작업을 수반하는 경우, 전문적인 전기 기술자로부터 미리 조언을 구하기를 권장합니다.

# 10

## 스크래핑 작업

### 스크래핑

- ① 본 기기의 스크래퍼 키트를 통해 페인트 코팅, 바닥오물 제거와 같은 긁거나 깎기 작업이 가능합니다.
- ② 온/오프 스위치를 [I] ON 상태로 설정합니다. 이때, 기기가 작업물 위에 오지 않도록 주의하십시오.
- ③ 속도조절다이얼을 통해 진동속도를 선택하십시오.
- ④ 기기의 스크래퍼 각도를 잘 맞춰 작업물 위에 올려놓고 작업을 하십시오. (사진 14 참조)
- ⑤ 스크래핑 작업시 지나친 압력을 가하지 마십시오. 지나친 압력은 작업물 표면 안으로 절삭 부위를 만들어낼 수 있으며, 기기에 과부하를 일으킬 수 있습니다.



14

- ① 스크래핑 날은 표면을 긁어내거나 연질의 물체를 제거하는 데에 적합하게 설계되었습니다. 작업 시, 적절한 각도가 유지되는지, 또한 표면 자체를 파내지 않도록 가벼운 압력을 가하는지 주의하면서 작업하십시오.

# 11

## 문제해결 및 보호기능

### 문제해결

문 제	원 인	해 결
온/오프 스위치를 “온”으로 설정해도 기기가 작동하지 않는 경우	배터리가 완전히 방전되었음	배터리를 충전하거나 완충된 배터리로 교체하기
	배터리불량	배터리 교체하기
	기기불량	핸드고객센터로 문의해주세요.
절삭성능이 불량	날이 무디거나 울바르지 못한 톱날을 사용함	톱날교체하기
	올바른 톱날을 사용한 경우에도, 작업을 재질이 해당톱날로 감당할 수 없는 경우	작업물 가공에 더욱 알맞은 사양의 톱날로 교체하여 기기모터 부하를 줄이기
절삭속도가 느림	속도조절 다이얼이 낮게 설정되어있음	속도조절다이얼을 높은 숫자로 설정

△ 전동공구를 사용하지 않을때나 이동중일때 배터리를 본체에서 분리하며, 충전기는 항상 청결히 관리합니다.

### 보호기능 (제품 과부하)

본 제품에는 과부하 보호장치가 탑재되어있어, 작업도중 제품에 부하가 많이 걸리게 되면, 자동적으로 보호기능이 설정되면서, 작동이 멈추게 됩니다. 보호장치를 풀기 위해서는 전원스위치를 오프(OFF)시킨 후 다시 온(ON) 시키면 정상적으로 작동이 됩니다.

△ 작업시 과부하가 지속되지 않도록 하며, 과부하가 걸려 작동이 멈추면 잠시 작업을 쉬도록 합니다.

# 12

## 유지관리 및 청소

### 유지관리&청소

- 미사용 시, 기기를 차고 서늘하며, 유아의 손길이 닿지 않는 곳에 보관하십시오.
- 기기의 통풍구는 항상 깨끗하게 유지하며, 가능하다면 통풍구에 이물질이 들어가지 않도록 하십시오.
- 사용이 끝난 뒤, 매번 기기에 바람을 불어넣어 먼지 입자들이 쌓이지 않도록 하십시오. 먼지 입자들이 쌓일 경우, 기기가 과열되거나 고장 날 수 있습니다.
- 기기의 외피를 청소해야 할 경우, 용매를 사용하지 말고 젖은 부드러운 천만을 사용하십시오. 기기 내부로 어떠한 액체도 들어가지 못하도록 하며, 기기를 액체에 담그는 일을 삼가하십시오.

△기기의 유지관리 및 청소 작업은 반드시 배터리를 제거한 뒤에 진행하십시오.

# 13

## 고객 지원센터

### (주)티앤비코퍼레이션

- 고객센터 전화번호 : 02)868-3823  
서울시 금천구 가산동 426-5 월드메르디앙벤처센터2 1001호
- 홈페이지 : [www.handztools.com](http://www.handztools.com)



# 14

## 제품 구매안내

▶ 제품 구매는 아래 주소 및 제품구입문의 전화를 통해서 가능합니다.

- 스토어팜 : [storefarm.naver.com/jacknhammer](http://storefarm.naver.com/jacknhammer)
- 제품구입문의 : 02)868-3823



### 스토어팜 이벤트

‘스토어팜’에 가서 스토어팜을 하시면 전품목 20% 할인 쿠폰을 드립니다!



## 제품 보증서

▪ 제품명 : 헨드 충전 멀티커터 12V	▪ 구입일자 :                    년            월            일
▪ 모델명 : HMC-120LA	▪ 품질보증기간 1년 (구입일이 없을 경우 제조일을 기준으로 함)
▪ 판매원 : 서울시 금천구 가산동 426-5 월드메르디앙벤처센터2 1001호	
▪ 소비자	▪ 성 명 : ▪ 연락처 : ▪ 주 소 : ▪ 구입처 :

### 보증내용

- 수리를 의뢰할 때에는 구입일자가 기재된 본 증서를 제시하시면 충분한 서비스를 받으실 수 있으므로 잘 보관해 주십시오.
- 본 제품에 대한 품질보증은 보증서에 기재된 내용으로 혜택을 받으실 수 있습니다.
- 전원코드가 파손된 경우에는 위험이 생기지 않도록 하기 위하여 판매원에 상담하여 조치하시기 바랍니다.
- 제품이상 발생시 구입처 또는 당사로 연락하여 주십시오.
- 본 제품의 보증기간은 구입일로부터 12개월입니다.
- 수리시의 발송비 등은 고객의 실비부담이 원칙입니다.
- 본 제품의 수리 및 부품 보증기간은 생산 중단 후 3년간입니다.

### 아래의 경우 보증이 불가능합니다.

- 본 제품 보증서에 구입하신 날짜 및 고객성명이 기입되지 않은 경우
- 화재, 침수, 기타 천재지변에 의한 고장
- 소비자 실수 및 부주의에 의한 고장
- 소모품

▪ 고객센터 및 A/S 센터 : 02)868-3823

### 무상서비스 (일반 제품을 영업용도로 전환하여 사용할 경우 기간은 반으로 단축 적용됩니다.)

	소비자 피해 유형	보증내역	
		품질 보증기간 이내	품질 보증기간 이후
정상적인 사용 상태에서 발생한 성능, 기능상의 하자로 고장 발생시	구입 후 10일 이내에 중요한 수리를 요할 때	제품교환 또는 구입가 환급	해당없음
	구입 후 1개월 이내에 중요한 수리를 요할 때		
	제품 구입시 운송과정 및 제품설치 중 발생된 피해		
	교환된 제품이 1개월 이내에 중요한 수리를 요하는 고장발생		
	교환 불가능시		
	수리가능		
	수리가능     동일하자로 3회까지 고장 발생시		
	소비자가 수리 의뢰한 제품을 사업자가 분실한 경우		
수리용 부품을 보유하고 있지않아 수리가 불가능한 경우	유상수리		
소비자의 고의, 과실로 인한 고장인 경우	수리가 불가능한 경우	유상수리에 해당하는 금액징수 후 제품교환	유상수리에 해당하는 감가상각 적용 제품교환
	수리가 가능한 경우	유상수리	유상수리