



HANDZ

가제트 스크류 드라이버 3.6V

HANDZ CORDLESS GADGET SCREW DRIVER 3.6V



HSD-036LB

사용자 설명서



안전하고 정확한 사용을 위해서 설명서와 안전 지시사항을 반드시 숙지하시기 바랍니다.

www.handztools.com

01

제품의 주의사항



안전한 작업을 하기 위해서는 사용설명서와 안전 사항을 상세히 읽고 명시된 지시 사항을 반드시 지켜야 합니다. 전동공구는 위험요소가 있기 때문에 항상 주의해서 사용해야 합니다.

지시사항

본 HANDZ 전동공구를 구매해 주셔서 감사합니다. 이 설명서는 이 제품의 안전하고 효과적인 운용에 필요한 정보를 포함하고 있습니다. 이 제품은 독특한 특징점을 갖고 있고, 유사 제품을 익숙한 경우에도 이 설명서를 세심하게 읽고 지시사항을 충분히 이해할 필요가 있습니다. 모든 전동공구 사용자들은 이 설명서를 읽고 충분히 이해하도록 해야 합니다. 읽고 난 뒤에는 제품을 사용하는 사람이 항상 볼 수 있는 곳에 보관하여 주십시오.

일반 안전

- △ 모든 안전 경고와 지시사항을 읽으십시오. 경고와 지시사항을 따르지 못하면 인명 및 재산상의 피해를 입을 수 있습니다.
- △ 이 기기는 안전을 책임지는 사람에 의하여 기기 사용과 관련된 감독 또는 지시를 받지 않는 한 신체적 또는 정신적 능력이 부족하거나 경험이나 지식이 부족한 사람(어린이 포함)이 사용하기 위한 것이 아닙니다. 어린이는 기기를 갖고 놀지 않도록 감독해야 합니다.

• 향후 참고를 위하여 모든 경고와 지시사항을 숙지하십시오.

1) 작업장 안전

- a) 작업장을 깨끗하고 조명이 잘 되도록 유지하십시오. 어수선하거나 어두운 구역은 사고를 유발합니다.
- b) 가연성 액체, 기체 또는 먼지가 있는 폭발성 대기에서 전동공구를 운용하지 마십시오. 전동공구는 먼지나 연기를 발산시킬 수 있는 스파크를 발생시킵니다.
- c) 전동공구를 운용하는 동안에 어린이와 주변인들이 접근하지 못하도록 하십시오. 주의산만은 통제를 상실시킬 수 있습니다.

2) 전기적 안전

- a) 전동공구를 비나 습한 상태에 노출시키지 마십시오. 전동공구에 유입되는 물은 감전 위험을 증가시킵니다.
- b) 전원코드를 무리하게 구부리거나 파손되지 않도록 하십시오.
- c) 220V 제품이므로 사용전압을 확인 후 사용하십시오.
- d) 전원 플러그의 핀과 접촉부분에 먼지, 물 등이 묻어 있으면 닦아주십시오.

3) 개인 안전

- a) 전동공구 운용시 항상 집중하고 작업물을 주시하며 사용하십시오. 피곤하거나 약물, 알코올 또는 약품의 영향을 받는 동안에는 전동공구를 사용하지 마십시오. 인체에 심각한 부상을 야기할 수 있습니다.
- b) 전동공구 운용시 개인보호장구 및 보안경을 항상 착용하십시오. 적절한 조건에 사용되는 먼지마스크, 미끄럼방지 안전화, 헬멧 또는 청력 보호장치와 같은 보호장구는 신체부상을 감소시킵니다.
- c) 우발적 작동방지를 위해 전원 OFF 및 배터리팩 분리가 되어있는지 확인하십시오. 스위치를 트리거 스위치에 걸고 전동공구를 운반하거나, 파워스위치와 ON 상태에서 배터리 팩을 결합했을 경우 사고를 유발합니다.
- e) 불안정한 자세로 전동공구를 사용하지 마십시오. 예상치 못한 상황발생시 대처를 방해할 수 있습니다.
- f) 의복을 올바르게 착용하십시오. 느슨한 의복이나 장신구를 착용하지 마십시오. 머리카락, 의복 및 장갑은 움직이는 부품에서 멀리하십시오. 느슨한 의복, 장신구 또는 긴 머리는 움직이는 부품이 끼일 수 있습니다.
- g) 먼지 추출 및 포집 시설의 연결부에 장치가 사용되는 경우에는 제대로 연결하여 사용되는지 확인하십시오. 먼지 포집기를 사용하면 먼지 관련 위험을 줄일 수 있습니다.

4) 전동공구 사용 및 손질

- a) 전동공구에 무리한 힘을 가하지 마십시오. 사용분야에 적합한 전동공구를 사용하십시오. 올바른 전동공구 사용은 설계된 속도로 작업을 양호하고 안전하게 수행을 하는 것 입니다.
- b) 스위치가 켜지거나 꺼지지 않는 전동공구는 사용하지 마십시오. 스위치로 조절될 수 없는 전동공구는 위험하고 수리해야 합니다.
- c) 조정, 키트교환 또는 전동공구 보관시 전원스위치 OFF 및 배터리 팩을 분리하십시오. 이는 전동공구가 우발적으로 작동되는 위험을 막기 위함입니다.
- d) 사용하지 않는 전동공구는 아이들 손이 닿지 않는 곳에 보관하고 전동공구나 이러한 지시사항에 미숙한 사람이 전동공구를 작동시키는 것을 허용하지 마십시오. 전동공구는 제품속도가 미흡하거나 경험이 없는 사람에게 위험을 초래할 수 있습니다.
- e) 전동공구를 정비하십시오. 움직이는 부품의 오정렬이나 고장, 부품 파손 및 기타 전동공구 운용에 영향을 줄 수 있는 조건을 점검하십시오. 손상된 경우에는 전동공구를 수리한 후에 사용하십시오. 많은 사고들이 불량하게 정비된 전동공구에 의하여 유발됩니다.
- f) 절단 공구는 예리하고 깨끗하게 유지하십시오. 적절하게 정비된 예리한 절단날을 가진 절단 공구는 고착 가능성이 적고 제어하기 용이합니다.

5) 서비스

- a) 전동공구는 정품 부품품만을 사용해야하며, 몸체를 절대 분해, 수리, 개조하지 마십시오.
- 이상작동으로 인해 화재, 상해에 위험이 있습니다.

02

기술마크 설명

• 아래 심볼마크는 제품의 중요하나 제품사용에 대한 설명을 나타내고 있으므로 꼭 확인하시기 바랍니다.

	귀보호 장구착용 눈보호 장구착용 마스크 장구착용 머리보호 장구착용		유럽연합(EU) 통합규격인증	V	Volts(볼트)
	손보호 장구착용		제품성능 및 안전에 대한 유럽인증	~	Alternating current (교류)
	제품설명서 참조		독일기기 및 제품안전에 관한 인증	A	Ampere(암페어)
	배터리 화기엄금		전기안전 및 전자파안전에 관한 국가통합인증	n ₀	No load speed (무부하 스피드)
	충전기 : 이중절연		환경보호 전동공구 폐기물은 가정 쓰레기와 함께 처리 하지 마세요. 반드시 처리 가능한 시설이 있는 곳에서 재활용 처리를 하시기 바랍니다.	Hz	Hertz(헤르츠)
	주의사항		리튬이온 배터리는 재활용이 가능하기 때문에, 가정쓰레기와 함께 처리하지 마세요. 반드시 처리 가능한 시설이 있는 곳에서 재활용 처리를 하시기 바랍니다.	W, KW	Watt, kilowatt (와트, 킬로와트)
	실내에서만 사용			/min or min ⁻¹	(revolutions or reciprocation) per minute 분당 회전속도 또는 왕복운동 횟수

03

제품 사양

가제트 스크류 드라이버 3.6V

〈헨즈〉 가제트 스크류 드라이버 3.6V			
모델명	HSD-036LB	충전기 정보	
전압	DC 3.6V	제품명	전기충전기
타입	권축	모델명	HCH-036LA
	일자형	인증번호	SU071687-15002A
무부하회전수	n ₀ 200min ⁻¹	전파적합등록	MSIP-REM-Yje-JLH060650500K
토크	3N.M	정격입력	100-240V~, 50-60Hz, 9W
배터리잔량표시기	있음	정격출력	DC 6.5V, 500mA
LED 라이트	있음	배터리 정보	
규격	150 x 45 x 140mm	제품명	전지
무게	0.5kg	전기안전인증	ZU10447-16005
전파적합등록	MSIP-REI-gmg-HSD-036LB	정격	3.7Vdc
		배터리 타입/용량	리튬이온/1500mAh

- 제품의 성능향상을 위해 지속적인 제품개발을 진행중인 헨즈 전동공구는 예고없이 성능이나 사양이 변경될 수 있음을 알려드립니다.
- 작업시 소음레벨이 85dB를 초과할 경우, 소음으로부터 청각을 보호할 수 있는 장구(예:귀마개)를 항상 착용토록하며, 가능하면 장시간 작업을 하지 않도록 합니다. 만일 소음이 불편하게 들릴경우, 즉시 사용하던 공구를 멈추고, 귀마개가 정확히 삽입되어 있는지, 혹은 소음 레벨에 맞는 귀마개를 착용했는지 확인하시기 바랍니다.
- 가령 해머드릴작업과 같이 강한 진동이 발생하는 작업을 할 경우, 손 감각이 떨어지면서 그립능력이 감소할 수 있습니다. 가능하면 장시간 작업을 하지 않도록 하며, 진동방지 장갑을 착용하고 작업을 하세요.

04

각부의 명칭과 기능

각부의 명칭

- 1 비트홀
- 2 6개 일체형 드라이버 비트
- 3 LED 라이트
- 4 배터리 LED 표시등 (●녹색, ●황색, ●적색)
- 5 충전상태 표시버튼
- 6 일자/권총 타입 변형 버튼
- 7 충전 소켓
- 8 트리거 스위치
- 9 정/역방향 스위치



악세서리 구성품



- 1 BMC 보관케이스 1개
- 2 스crew 드라이버 본체 1개
- 3 3.6V 충전기 1개
- 4 코브라 비트 1개
- 5 ⊕ 비트 일체용 +자비트 2EA (PH1, PH2)
⊖ 비트 일체용 -자비트 2EA (4, 6)
● 비트 일체용 육각형 비트 2EA (H2.5, H4)
- 6 ⊕ 25mm 미자비트 4EA (PZ0, PZ1, PZ2, PZ3)
⊕ 25mm +자비트 4EA (PH0, PH1, PH2, PH3)
⊖ 25mm -자비트 5EA (3, 4, 5, 6, 7)
● 25mm 육각형 비트 7EA (H2, H2.5, H3, H3.5, H4, H5, H6)
● 25mm 매화형 비트 8EA (T10, T15, T20, T25, T27, T30, T40, T45)
- 7 ○ 비트홀더 1EA / 드릴 비트 2EA (1.5mm, 3mm)
6mm 복스알 1EA, 7mm 복스알 1EA
8mm 복스알 1EA, 9mm 복스알 1EA
10mm 복스알 1EA, 11mm 복스알 1EA
12mm 복스알 1EA, 13mm 복스알 1EA
복스홀더 1EA

▪ 구성품 확인 : 제품박스 개봉을 한 후, 제품을 사용하기전에 제품 상태 및 구성품을 확인해주세요. 만약 구성품이 누락되었거나, 제품 파손이 발견되었을 경우 판매처를 통해 교환 처리를 받으시기 바랍니다.

05

전동공구 사용방법

스crew 드라이버 타입변경



스crew 드라이버 뒷면에 "PRESS" 버튼을 눌러 줍니다. (사진 1 참조)



"PRESS" 버튼을 누른 상태에서 스crew 드라이버 손잡이 부분을 비틀어 줍니다. (사진 2 참조)



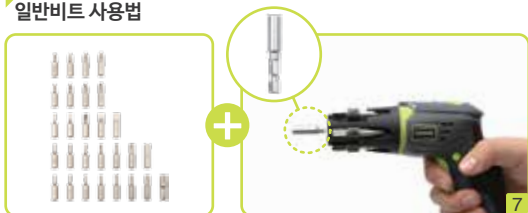
일자형 타입변경 (사진 3 참조)

일체형비트 사용법



본체의 결합되어 있는 여섯개의 비트를 비트홀의 꽃아서 용도의 맞게 사용하실 수 있습니다.
(본체에 비트가 결합되어 있어서 손 쉽게 비트를 교체 할 수 있습니다.) (사진 4, 5, 6 참조)

일반비트 사용법



비트홀더를 비트홀에 장착한 후 용도에 맞는 단비트를 꽃아서 사용하세요. (사진 7 참조)

코브라비트 사용법



코브라비트를 비트홀에 꽃아서 비좁은 공간작업을 하실 수 있습니다. (사진 8 참조)

복스알 결합법



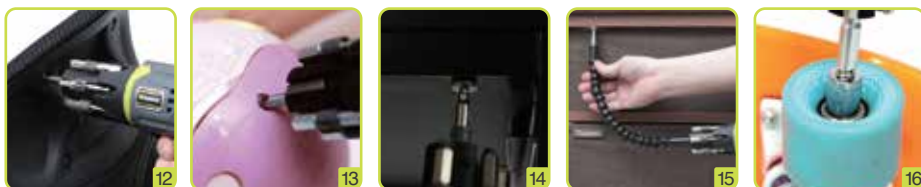
비트홀더에 복스 아답터를 꽃아주세요.
(사진 9 참조)

복스알을 결합해주세요.
(사진 10 참조)

복스알까지 결합된 비트홀더를 비트홀에 장착해주세요. (사진 11 참조)

스크류 드라이버 사용 예

• 스크류 드라이버는 +, - 나사와 육각나사를 쉽게 조이거나 풀수 있도록 설계되어 다양하게 사용하실 수 있습니다. (사진 12~16 참조)



십자비트

일자비트

육각비트

코브라비트

복스비트

배터리 충전



- 1 배터리를 충전하려면 충전기 잭을 충전 소켓에 삽입하고, 충전기 플러그를 전원에 연결하십시오.
- 2 충전 중에 충전표시 램프는 적색으로 표시됩니다.
- 3 충전완료시 모든 램프가 소등됩니다.

• 충전상태 확인 (● 스위치를 눌러 주세요.)

많음 ● (녹색)+ ● (황색)+ ● (적색)

중간 ● (황색)+ ● (적색)

적음 ● (적색)=충전 필요

리튬이온 배터리 관리법

- 배터리 수명을 길게하고 오래 사용하려면, 틈틈히 충전을 해주세요. 완전방전은 배터리 수명 단축은 물론 배터리 고장의 원인이 되므로 주의하세요.
- 배터리 보관은 50% 이상 충전된 상태에서 습기가 없고 서늘한 곳에 보관하며, 주기적으로 충전해서 방전되지 않도록 보관하는 것을 권장합니다.
- 고온상태에서 배터리 보관을 삼가해주세요. (섭씨 5℃~18℃ 정도가 최적)
- 임의로 분해하지 마세요.
- 반드시 배터리 규격에 맞는 핸드 충전기를 사용하세요.
- 새 제품은 반드시 충전하신 후 사용하세요.

06

문제해결

문제해결

문 제	원 인	해 결
트리거 스위치가 당겨지지 않는 경우	정/역방향 스위치가 중립에 있는지 확인	정/역방향 스위치를 어느한쪽 방향으로 이동시킵니다.
트리거 스위치를 당겼는데 작동이 되지않는 경우	배터리 방전	배터리를 충전합니다.
	기기 결함	핸즈 고객센터에 문의해주세요.
권총타입↔일자타입 변형이 되지 않는 경우	일자/권총 타입 변형 버튼 ⑥을 누른 상태에서 변형했는지 확인	일자/권총 타입 변형 버튼 ⑥을 누른 상태에서 변형을 시킵니다.

△ 전동공구를 사용하지 않을때나 이동중일때 정/역방향 스위치 ⑤를 반드시 중립에 맞춰주시기 바랍니다.

07

유지관리 및 청소

유지관리&청소

- 미사용 시, 기기를 차고 서늘하며, 유아의 손길이 닿지 않는 곳에 보관하십시오.
- 기기의 통풍구는 항상 깨끗하게 유지하며, 가능하다면 통풍구에 이물질이 들어가지 않도록 하십시오.
- 사용이 끝난 뒤, 매년 기기에 바람을 불어넣어 먼지 입자들이 쌓이지 않도록 하십시오. 먼지 입자들이 쌓일 경우, 기기가 과열되거나 고장 날 수 있습니다.
- 기기의 외피를 청소해야 할 경우, 용매를 사용하지 말고 젖은 부드러운 천만을 사용하십시오. 기기 내부로 어떠한 액체도 들어가지 못하도록 하며, 기기를 액체에 담그는 일을 삼가하십시오.

△ 기기의 유지관리 및 청소 작업은 반드시 정/역방향 스위치 ⑤를 중립에 맞춰놓고 진행하십시오.

08

고객 지원센터

(주)티앤비코퍼레이션

- 고객센터 전화번호 : 02)868-3823
서울시 금천구 가산동 470-5 에이스테크노타워 10차 1309호
- 홈페이지 : www.handztools.com



09

제품 구매안내

- ▶ 제품 구매는 아래 주소 및 제품구입문의 전화를 통해서 가능합니다.
- 스토어팜 : storefarm.naver.com/jacknhammer
- 제품구입문의 : 02)868-3823



스토어팜 이벤트

‘스토어팜’에 가서
스토어팜을 하시면
전품목 20% 할인
쿠폰을 드립니다!



제품 보증서

▪ 제품명 : 핸즈 가제트 스크류 드라이버 3.6V

▪ 구입일자 : 년 월 일

▪ 모델명 : HSD-036LB

▪ 품질보증기간 1년
(구입일이 없을 경우 제조일을 기준으로 함)

▪ 판매원 : 서울시 금천구 가산동 470-5 에이스테크노타워 10차 1309

▪ 소비자

- 성 명 :
- 연락처 :
- 주 소 :
- 구입처 :

보증내용

- 수리를 의뢰할 때에는 구입일자가 기재된 본 증서를 제시하시면 충분한 서비스를 받으실 수 있으므로 잘 보관해 주십시오.
- 본 제품에 대한 품질보증은 보증서에 기재된 내용으로 혜택을 받으실 수 있습니다.
- 전원코드가 파손된 경우에는 위험이 생기지 않도록 하기 위하여 판매원에 상담하여 조치하시기 바랍니다.
- 제품이상 발생시 구입처 또는 당사로 연락하여 주십시오.
- 본 제품의 보증기간은 구입일로부터 12개월입니다.
- 수리시의 발송비 등은 고객의 실비부담이 원칙입니다.
- 본 제품의 수리 및 부품 보증기간은 생산 중단 후 3년간입니다.

아래의 경우 보증이 불가능합니다.

- 본 제품 보증서에 구입하신 날짜 및 고객성명이 기입되지 않은 경우
- 화재, 침수, 기타 천재지변에 의한 고장
- 소비자 실수 및 부주의에 의한 고장
- 소모품

▪ 고객센터 및 A/S 센터 : 02)868-3823

무상서비스 (일반 제품을 영업용으로 전환하여 사용할 경우 기간은 반으로 단축 적용됩니다.)

	소비자 피해 유형	보증내역		
		품질 보증기간 이내	품질 보증기간 이후	
정상적인 사용 상태에서 발생한 성능, 기능상의 하자로 고장 발생시	구입 후 10일 이내에 중요한 수리를 요할 때	제품교환 또는 구입가 환급	해당없음	
	구입 후 1개월 이내에 중요한 수리를 요할 때			
	제품 구입시 운송과정 및 제품설치 중 발생한 피해			
	교환된 제품이 1개월 이내에 중요한 수리를 요하는 고장발생			
	교환 불가능시			
	수리가능			유상수리
	수리가능 동일하자로 3회까지 고장 발생시			
	소비자가 수리 의뢰한 제품을 사업자가 분실한 경우			유상수리에 해당하는 금액징수 후 제품교환
수리용 부품을 보유하고 있지않아 수리가 불가능한 경우				
소비자의 고의, 과실로 인한 고장인 경우	수리가 불가능한 경우	유상수리	유상수리	
	수리가 가능한 경우	유상수리	유상수리	